

Test 1



1. Der Bassschlüssel heißt auch: F - Schlüssel.

2. Übertrage die Noten in das System. Beachte die Oktavlage (groß, klein, eingestrichen).

F c G e d e' a A f c' h g G d' F c H f' G

3. Was bedeuten die folgenden Begriffe?

- | | |
|-------------------------------------|----------------------------------|
| Moderato <u>MÄSSIG IM TEMPO</u> | Andante <u>GEHEND</u> |
| Lento <u>LANGSAM</u> | espressivo <u>AUSDRUCKSSTARK</u> |
| ritardando <u>LANGSAMER WERDEND</u> | poco a poco <u>NACH UND NACH</u> |
| a tempo <u>(WIEDER) IM TEMPO</u> | |

4. Notiere die neuen Akkorde dieser Lektion als Noten im Bassschlüssel.

Cm B^b sus4 A^b add9 A sus4 F[#]m F^Δ C[#]o

5. Übertrage folgende Melodie aus dem 4/4-Takt in den 2/2-Takt. Verdopple die Notenwerte.

♩ = 100

♩ = 100

Test 2



1. Benenne die Intervalle. Unterscheide zwischen klein, groß, rein oder vermindert (kl., gr., r., verm.)

2. QUINTE GR. TERZ KL. SEKUNDE 2. OKTAVE

2. QUARTE GR. SEPTE 2. PRIME GR. SEXTE VERM. QUINTE

2. Enharmonische Verwechslung. Notiere neben die Noten die gleichklingende Note, darunter ihren Namen.

as gis FIS GES ES DIS B AIS CIS DES EIS F CES H

3. Was bedeutet **Rubato**? FREI, NICHT IM STRENGEN ZEITMASS

4. Polyphon bedeutet MEHRSTIMMIG . Monophon bedeutet EINSTIMMIG .

5. Schreib diese Akkorde als Noten.

D^Δ B[♯] G[♯]°

Test 3



1. Adagio maestoso bedeutet ZUHIQ UND MAJESTÄTISCH, ca. 70 bpm.

2. Nenne die Namen:

Das ist eine NOTEN-PAUSE.

Und dies ist eine STEL-PAUSE.

3. Notiere alle Umkehrungen der folgenden Dur-Akkorde, die im Begleitbereich (C-fis) möglich sind. Beginne mit der tiefsten Möglichkeit (G = Grundform, U = Umkehrung).

F	G	D	A	E								
2.U	G	1.U	2.U	G	G	1.U	2.U	1.U	2.U	G	G	1.U
G	1.U	1.U	2.U	G	1.U	2.U	G	1.U	2.U	G		

4. Notiere alle Umkehrungen der folgenden Moll-Akkorde, die im Begleitbereich (C-fis) möglich sind. Beginne mit der tiefsten Möglichkeit.

Am	Dm	Em	Bbm	Gm											
1.U	2.U	G	G	1.U	2.U	G	1.U	1.U	2.U	G	2.U	G			
G	1.U	2.U	G	1.U	G	1.U	2.U	2.U	G	1.U	G	1.U	2.U	2.U	G

5. Schreib diese Akkorde als Noten.

G⁶	G^Δ	G^o	Ebm⁷

6. Was bedeutet die Abkürzung *dim* im Display des Keyboards? VERMINDERT

7. Was bedeutet *aug*? ÜBERMÄSSIG

Test 4



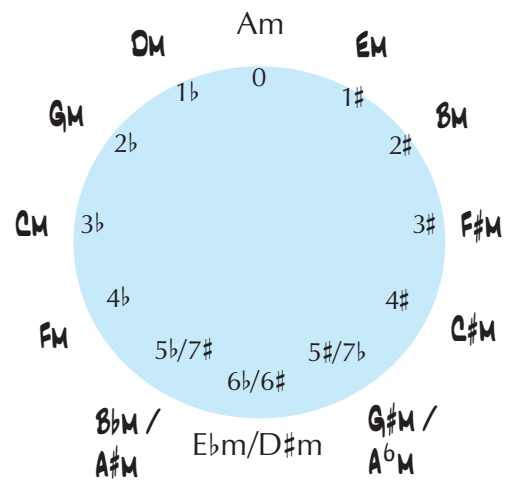
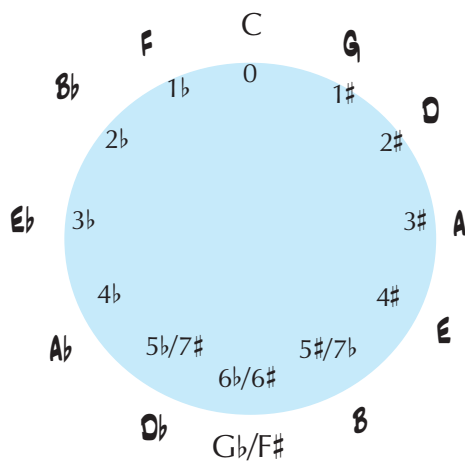
1. Beschreibe den Akkordaufbau verminderter Akkorde in der Grundform.

Der *verminderte* Akkord besteht aus 2 (Anzahl) KL. TERZEN (exaktes Intervall).

Der *verminderte* Septakkord besteht aus 3 (Anzahl) KL. TERZEN (exaktes Intervall).

Der *halbverminderte* (Sept-)Akkord besteht aus 2 (Anzahl) KL. TERZEN (exaktes Intervall) und einer 1 (Anzahl) GR. TERZ (exaktes Intervall).

2. Vervollständige die zwei Quintenzirkel.



5. Kreuz an: richtig oder falsch?

Bei diesem Zeichen *tr* über den ganzen Notenwert trillern.

richtig falsch

Bei dem Slash-Akkord F/G den Akkord G7/sus4 verwenden.

Bei dem Slash-Akkord D/G den Akkord D verwenden.

Im Begleit-Modus *Fingered Chord* spielt die Akkordumkehrung keine Rolle.

Im Begleit-Modus *Fingered (on) Bass* erklingt der oberste Akkordton als Basston.

Test 5



1. Steht über einem Stück die Stilangabe *Swing Feel*, so werden die Achtelnoten auf den Downbeats

VERLÄNGERT und die Achtelnoten auf den Offbeats später gespielt und entsprechend VERKÜRZT.

2. Wie heißt die typische Form für einen Swing? A A B A -Form.

3. Schreib folgende Akkorde als Noten. Denk auch an mögliche Umkehrungen.

The image shows three staves of musical notation in bass clef, each containing four chord exercises. The first staff contains D7/b5, Ab7, Db7, and AbΔ. The second staff contains Am7/b5, Bb7/sus4, and BbΔ. The third staff contains Gm6, Em7, EbΔ, and AΔ. Each chord is represented by a bass line with notes indicating its structure.

4. Kreuz an: richtig oder falsch?

Noten ohne Akzente sind grundsätzlich *staccato* zu spielen.

richtig falsch

Noten mit einem ^ Akzent werden betont und verkürzt.

Legato bezeichnet die gegenteilige Spielweise zu *staccato*.

Simile bedeutet: ab hier bitte lächeln (von engl.: smile).

Ossia-Takte bieten eine alternative Spielweise an.

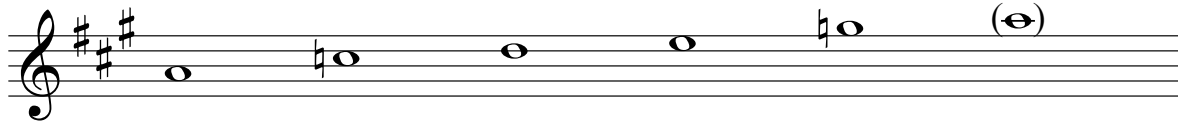
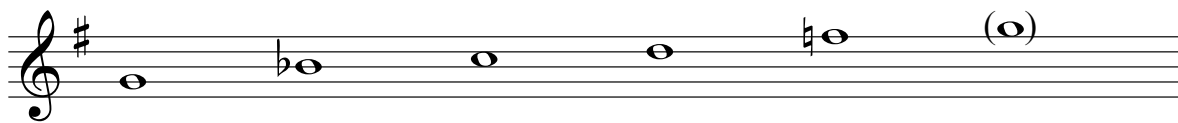
Test 6



1. Trag die Grundform eines Blues mit Quickchange und Turnaround ein. Verwende die Kürzel T , SD und D.

T	SD	T	T	SD	SD	T	T	D	D	T	D
---	----	---	---	----	----	---	---	---	---	---	---

2. Notiere die Blues-Tonleitern in G, E und A. Achte auf die korrekten Vorzeichen!



3. Eine Akkordfolge bezeichnet man auch als CHANGE.

4. Kreuz an: richtig oder falsch?

	richtig	falsch
Ein Boogie Woogie hat wie der Blues die Form ABBA.	<input type="checkbox"/>	<input checked="" type="checkbox"/>
<i>mf</i> bedeutet: <i>m</i> ächtigt <i>f</i> orte, also sehr laut spielen.	<input type="checkbox"/>	<input checked="" type="checkbox"/>
Ein ein- oder zweitaktiges Begleitmuster in der linken Hand nennt man <i>Pattern</i> .	<input checked="" type="checkbox"/>	<input type="checkbox"/>

Test 7



1. **Allegretto** (ca. 110 bpm) ist etwas langsamer als **ALLEGRO** (ca. 120 bpm).

2. **Largo** ist ein sehr langsames Tempo mit ungefähr 44 bpm.

3. Kreuz an, wann das Pedal (eventuell) losgelassen werden sollte:

Bei schnellen Läufen

Bei Staccato-Spiel

Bei Akkordwechseln

Bei gebrochenen Akkorden in sehr tiefer Lage

Grundsätzlich auf der Zählzeit 2

Bei allen punktierten Achteln